



# รายงานสถานการณ์ภัยแล้งและภัยพิบัติ ฉบับที่ 89

ประจำวันที่ 31 พฤษภาคม 2560

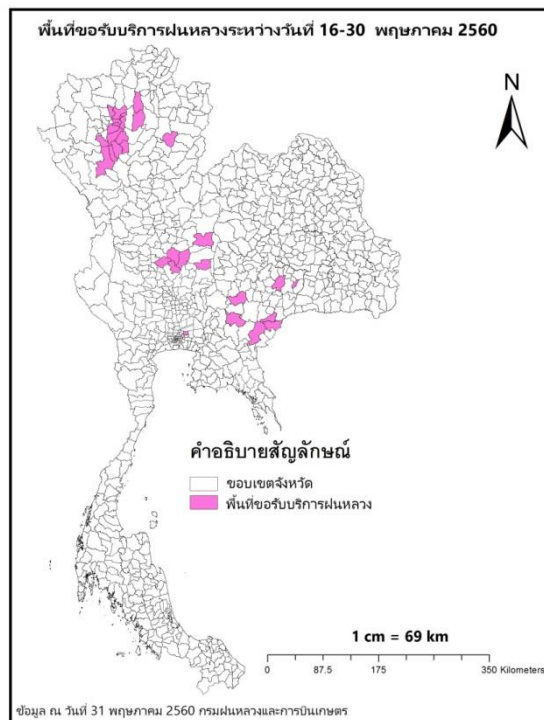
และผลการปฏิบัติการฝนหลวงประจำวันที่ 30 พฤษภาคม 2560

กลุ่มวิชาการปฏิบัติการฝนหลวง กองปฏิบัติการฝนหลวงกรมฝนหลวงและการบินเกษตร

royalrainmaking\_academic@hotmail.com

## ๑ การคาดหมายพื้นที่ประสบภัยแล้ง

จังหวัดที่ได้รับผลกระทบภัยแล้งตามรายงานของกรมป้องกันและบรรเทาสาธารณภัย (ปภ.) ณ วันที่ 14 พฤษภาคม 2560 (เวลา 18.00 น.) จังหวัดสระแก้วได้ประกาศสิ้นสุดสถานการณ์ภัยพิบัติ (ภัยแล้ง) ณ วันที่ 21 เมษายน 2560 ปัจจุบันไม่มีจังหวัดที่ประกาศเขตการให้ความช่วยเหลือผู้ประสบภัยพิบัติ (ภัยแล้ง)



## ๑ พื้นที่ขอรับบริการฝนหลวง (ระหว่างวันที่ 16-30 พฤษภาคม 2560)

ภาค	รายชื่อจังหวัด (อำเภอ) ที่มีผู้ขอรับบริการ	การขอรับบริการฝนหลวง (ครั้ง)
เหนือ	ลำปาง (วังเหนือ ห้างฉัตร เกาะคา เสริมงาม แจ้ห่ม), ลำพูน (ทุ่งหัวช้าง บ้านธิ บ้านโฮ้ง ลี้ เมืองลำพูน แม่ทา), เชียงใหม่ (ดอยสะเก็ด สันกำแพง สันทราย แม่อน), เพชรบูรณ์ (ศรีเทพ หนองไผ่, แพร่ (ร่องวาง)	7
กลาง	กรุงเทพมหานคร (เขตคลองสามวา), นครสวรรค์ (ตากฟ้า ท่าตะโก พยุหะคีรี ไพศาล)	3
ตะวันออกเฉียงเหนือ	นครราชสีมา (ปักธงชัย), บุรีรัมย์ (ลำปลายมาศ โนนดินแดง)	3
ตะวันออก	ปราจีนบุรี (นาดี), สระแก้ว (ตาพระยา วัฒนานคร)	2
ใต้	ไม่มีการขอรับบริการ	-
รวม	11 จังหวัด (29 อำเภอ)	15

๑ สถานการณ์ภาวะหมอกควันในพื้นที่ภาคเหนือ

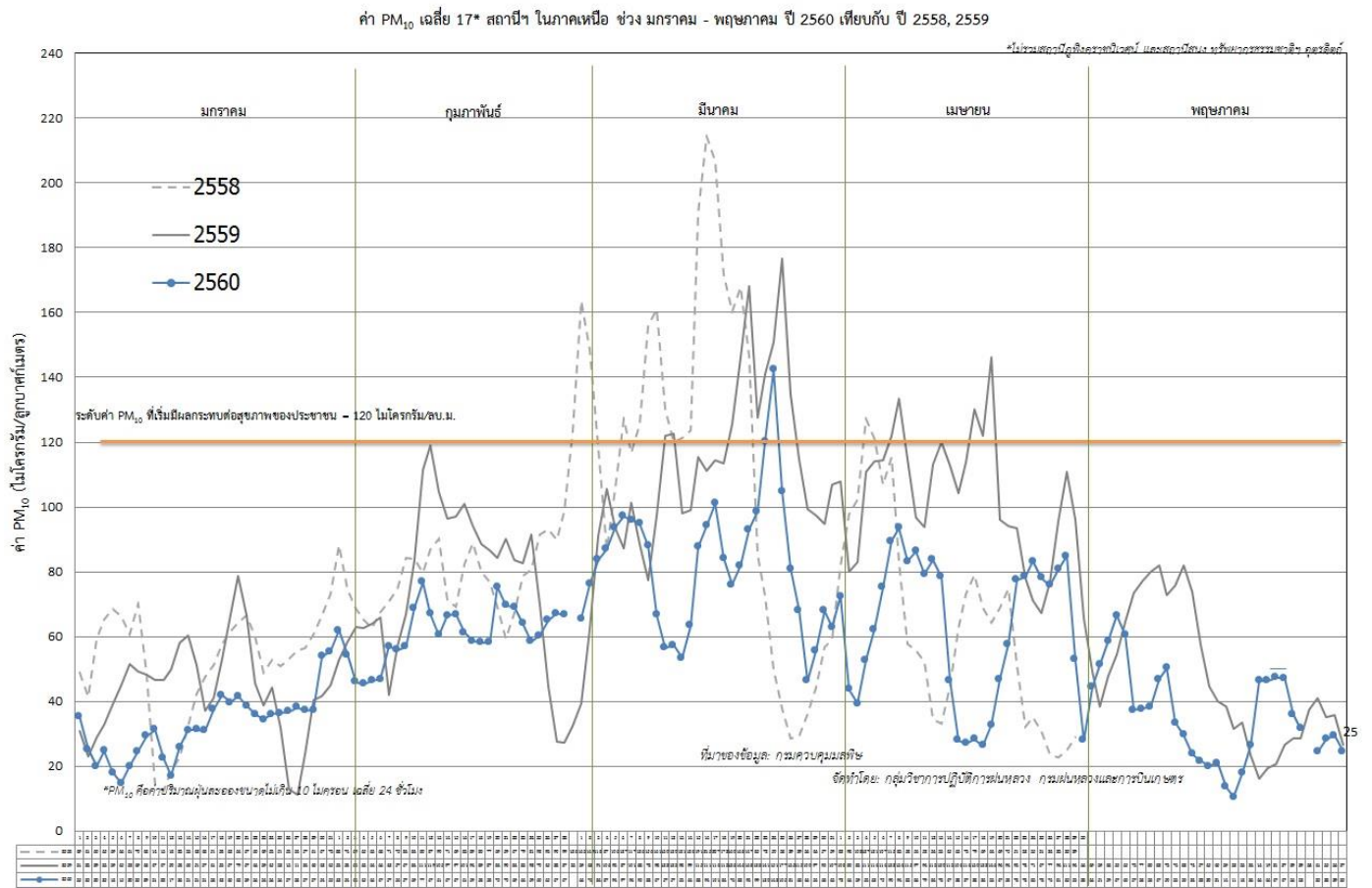
ตารางค่า PM<sub>10</sub>ในพื้นที่ภาคเหนือ (ณ เวลา 09.00 น.) 5 วันที่ผ่านมา มีค่าดังนี้

จังหวัด	ชื่อสถานี	ค่า PM <sub>10</sub> <sup>1</sup>					คุณภาพอากาศ
		27 พ.ค.	28 พ.ค.	29 พ.ค.	30 พ.ค.	31 พ.ค.	
จ.เชียงราย	ต.เวียง อ.เมือง	N/A	37	38	45	41	ปานกลาง
	ต.เวียงพางคำ อ.แม่สาย	N/A	36	32	47	33	คุณภาพดี
จ.เชียงใหม่	ต.ช้างเผือก อ.เมือง	N/A	16	23	22	16	คุณภาพดี
	ต.ศรีภูมิ อ.เมือง	N/A	37	45	36	51	ปานกลาง
	ต.สุเทพ อ.เมือง* (Mobile)	N/A	27	27	26	N/A	ไม่มีข้อมูล
	ต.ช่างเคิ่ง อ.แม่แจ่ม (Mobile)	N/A	N/A	N/A	N/A	N/A	ไม่มีข้อมูล
จ.ลำปาง	ต.พระบาท อ.เมือง	N/A	29	24	25	21	คุณภาพดี
	ต.สบป่าตอ อ.แม่เมาะ	N/A	24	28	24	22	คุณภาพดี
	ต.บ้านดง อ.แม่เมาะ	N/A	22	23	23	18	คุณภาพดี
	ต.แม่เมาะ อ.แม่เมาะ	N/A	30	30	32	22	คุณภาพดี
จ.ลำพูน	ต.ในเมือง อ.เมือง	N/A	14	19	21	13	คุณภาพดี
จ.แม่ฮ่องสอน	ต.จองคำ อ.เมือง	N/A	22	17	18	18	คุณภาพดี
จ.น่าน	ต.ในเวียง อ.เมือง	N/A	22	41	45	30	คุณภาพดี
	ต.ห้วยโก๋น อ.เฉลิมพระเกียรติ	N/A	22	30	41	26	คุณภาพดี
จ.แพร่	ต.นาจักร อ.เมือง	N/A	19	32	24	22	คุณภาพดี
จ.พะเยา	ต.เวียง อ.เมือง	N/A	22	32	23	16	คุณภาพดี
จ.ตาก	ต.แม่ปะ อ.แม่สอด	N/A	13	14	19	21	คุณภาพดี

ที่มา: กรมควบคุมมลพิษ ,หมายเหตุ N/A : ไม่มีข้อมูล

<sup>1</sup>P<sub>10</sub> คือ ปริมาณฝุ่นละอองขนาดไม่เกิน 10 ไมครอน มาตรฐานค่าเฉลี่ย 24 ชั่วโมง ต้องไม่เกิน 120 ไมโครกรัมต่อลูกบาศก์เมตร

๑ กราฟแสดงแนวโน้มค่า PM<sub>10</sub> ในภาคเหนือ ตั้งแต่วันที่ 1 มกราคม - 31 พฤษภาคม 2560



๑ สถานการณ์ปริมาณน้ำเก็บกักในอ่างเก็บน้ำที่สำคัญ

	ความจุของอ่างที่ รนก. <sup>2</sup> (ล้าน ลบ.ม.)	ปริมาณน้ำในอ่าง (%)				ปริมาตรน้ำไหลลงอ่างฯ (ล้าน m <sup>3</sup> )	ปริมาตรน้ำไหลลงอ่างฯสะสม <sup>3</sup> (ล้าน m <sup>3</sup> )	ระดับน้ำ
		27 พ.ค.	28 พ.ค.	29 พ.ค.	30 พ.ค.	30 พ.ค.		
ภาคเหนือ						<b>30.74</b>	<b>1555.33</b>	
- ภูมิพล(ตาก)	13,462	42	42	43	43	17.36	512.35	ต่ำกว่า 50%
- สิริกิติ์(อุตรดิตถ์)	9,510	49	49	49	49	8.33	654.51	ต่ำกว่า 50%
- แม่จัด(เชียงใหม่)	265	31	31	32	32	0.29	13.91	ต่ำกว่า 40%
- แม่กวาง(เชียงใหม่)	263	15	15	15	15	0.36	27.25	ต่ำกว่า 20%
- กิวลม(ลำปาง)	106	79	79	77	73	2.30	160.47	-
- กิวคอบมา(ลำปาง)	170	65	65	66	66	0.47	34.53	-
- แควน้อย(พิษณุโลก)	939	35	35	36	36	1.63	152.31	ต่ำกว่า 40%
ภาคตะวันออกเฉียงเหนือ						<b>33.21</b>	<b>952.40</b>	

<sup>2</sup>รนก. = ระดับน้ำเก็บกัก, ที่มา: กรมชลประทาน

ปริมาตรน้ำไหลลงอ่างสะสมตั้งแต่วันที่ 1 มกราคม 2560 ถึงปัจจุบัน

	ความจุของ อ่างที่ รนก. <sup>2</sup> (ล้าน ลบ.ม.)	ปริมาณน้ำในอ่างฯ (%)				ปริมาณน้ำ ไหลลงอ่างฯ (ล้าน m <sup>3</sup> )	ปริมาณน้ำ ไหลลงอ่างฯ สะสม <sup>3</sup> (ล้าน m <sup>3</sup> )	ระดับน้ำ
		27 พ.ค.	28 พ.ค.	29 พ.ค.	30 พ.ค.	30 พ.ค.		
- ห้วยหลวง(อุดรธานี)	135	44	44	43	43	0.00	8.92	ต่ำกว่า 50%
- น้ำอูน(สกลนคร)	520	47	47	49	49	0.80	79.98	ต่ำกว่า 50%
- น้ำพุง(สกลนคร)	166	39	39	38	38	0.03	20.00	ต่ำกว่า 40%
- จุฬารัตน์(ชัยภูมิ)	164	58	58	58	58	0.16	26.66	-
- อุบลรัตน์(ขอนแก่น)	2,431	54	54	55	55	23.66	516.39	-
- ลำปาว(กาฬสินธุ์)	1,980	32	32	33	33	0.00	218.17	ต่ำกว่า 40%
- ลำตะคอง(นครราชสีมา)	314	22	22	23	23	1.36	13.74	ต่ำกว่า 30%
- ลำพระเพลิง(นครราชสีมา)	110	45	45	49	51	4.33	39.34	-
- มูลบन(นครราชสีมา)	141	41	41	41	41	0.44	9.21	ต่ำกว่า 50%
- ลำแะ(นครราชสีมา)	275	29	29	29	29	1.44	9.55	ต่ำกว่า 30%
- ลำนางรอง(บุรีรัมย์)	121	50	50	53	54	0.88	10.44	-
- ลำปลายมาศ(นครราชสีมา)	98	48	48	0	48	0.11	-	ต่ำกว่า 50%
<b>ภาคกลาง</b>						<b>27.24</b>	<b>1067.12</b>	
- ป่าสัก(ลพบุรี)	960	22	22	24	25	8.60	227.29	ต่ำกว่า 30%
- ทับเสลา(อุทัยธานี)	160	56	56	58	59	1.66	13.83	-
- กระเสียว(สุพรรณบุรี)	240	61	61	63	64	1.83	64.19	-
- ศรีนครินทร์(กาญจนบุรี)	17,745	71	71	71	71	13.51	492.04	-
- วชิราลงกรณ์(กาญจนบุรี)	8,860	46	46	46	45	1.64	269.77	ต่ำกว่า 50%
<b>ภาคตะวันออก</b>						<b>14.23</b>	<b>162.30</b>	
- ชุนด่านฯ(นครนายก)	224	22	22	22	21	0.66	8.49	ต่ำกว่า 30%
- คลองสิียด(ฉะเชิงเทรา)	420	18	18	23	24	4.59	33.27	ต่ำกว่า 30%
- บางพระ(ชลบุรี)	117	60	60	60	61	0.84	21.62	-
- หนองปลาไหล(ระยอง)	164	69	69	72	69	4.91	60.44	-
- ประแสร์(ระยอง)	248	35	35	36	36	2.58	38.48	ต่ำกว่า 40%
- พระปรัง(สระแก้ว)	97	31	31	0	33	0.01	-	ต่ำกว่า 40%
- ดอกกราย(ระยอง)	71	65	65	0	67	0.61	-	-
- คลองพระพุทธ(จันทบุรี)	70	69	69	0	69	0.02	-	-
<b>ภาคใต้</b>						<b>19.13</b>	<b>1785.08</b>	
- แก่งกระจาน(เพชรบุรี)	710	41	41	41	41	4.02	113.08	ต่ำกว่า 50%
- ปราณบุรี(ประจวบคีรีขันธ์)	347	44	44	44	44	1.03	79.97	ต่ำกว่า 50%
- รัชชประภา(สุราษฎร์ธานี)	5,639	75	75	75	75	9.57	631.34	-
- บางยาง(ยะลา)	1,454	75	75	75	75	4.51	960.69	-

### การพยากรณ์อากาศและสภาพอากาศประจำวัน

๑ ลักษณะอากาศทั่วไปและการพยากรณ์อากาศ ประจำวันที่ 31 พฤษภาคม 2560 (เวลา 06.00 น.)

ลักษณะอากาศทั่วไป

พยากรณ์อากาศ 24 ชั่วโมงข้างหน้า ประเทศไทยยังคงมีฝนตกเนื่องในภาคเหนือ ภาคตะวันออกเฉียงเหนือ ภาคกลาง และภาคตะวันออก รวมทั้งกรุงเทพมหานคร และปริมณฑล ขอให้ประชาชนระวังอันตรายจากฝนที่ตกสะสมไว้ด้วย สำหรับทะเลอันดามันมีคลื่นสูง 2-3 เมตร ขอให้ชาวเรือบริเวณดังกล่าวรวมทั้งอ่าวไทยตอนบนเดินเรือด้วยความระมัดระวังเรือเล็กในทะเลอันดามันควรงดออกจากฝั่ง

ลักษณะสำคัญทางอุตุนิยมวิทยา พายุดีเปรสชัน “โมรา” (MORA) บริเวณตอนบนของประเทศเมียนมาได้อ่อนกำลังลงเป็นหย่อมความกดอากาศต่ำแล้ว ประกอบกับมรสุมตะวันตกเฉียงใต้ที่พัดปกคลุมทะเลอันดามันและประเทศไทยมีกำลังแรง ลักษณะเช่นนี้ทำให้ประเทศไทยยังคงมีฝนตกในภาคเหนือ ภาคกลาง และภาคตะวันออก ส่วนคลื่นลมบริเวณทะเลอันดามันและอ่าวไทยตอนบนยังคงมีกำลังแรง

การพยากรณ์อากาศรายภาค

ภาคเหนือ	มีฝนฟ้าคะนอง ร้อยละ 70 ของพื้นที่ และมีฝนตกหนักบางแห่ง ส่วนมากบริเวณจังหวัดแม่ฮ่องสอน เชียงใหม่ ลำพูน ลำปาง สุโขทัย ตาก กำแพงเพชร พิจิตร และพิษณุโลก อุณหภูมิต่ำสุด 23-25 องศาเซลเซียส อุณหภูมิสูงสุด 30-35 องศาเซลเซียส ลมตะวันตกเฉียงใต้ ความเร็ว 10-25 กม./ชม.
ภาคกลาง	มีฝนฟ้าคะนอง ร้อยละ 60 ของพื้นที่ ส่วนมากบริเวณจังหวัดราชบุรี นครปฐม สมุทรสงคราม สุพรรณบุรี กาญจนบุรี อุทัยธานี และพระนครศรีอยุธยา อุณหภูมิต่ำสุด 24-25 องศาเซลเซียส อุณหภูมิสูงสุด 31-34 องศาเซลเซียส ลมตะวันตกเฉียงใต้ ความเร็ว 15-30 กม./ชม.
ภาค ต.อ.เฉียงเหนือ	มีฝนฟ้าคะนอง ร้อยละ 70 ของพื้นที่ ส่วนมากบริเวณจังหวัดชัยภูมิ ขอนแก่น นครราชสีมา บุรีรัมย์ สุรินทร์ ศรีสะเกษ และอุบลราชธานี อุณหภูมิต่ำสุด 23-26 องศาเซลเซียส อุณหภูมิสูงสุด 33-35 องศาเซลเซียส ลมตะวันตกเฉียงใต้ ความเร็ว 10-30 กม./ชม.
ภาคตะวันออก	มีฝนฟ้าคะนอง ร้อยละ 70 ของพื้นที่ และมีฝนตกหนักบางแห่ง ส่วนมากบริเวณชลบุรี ระยอง จันทบุรี และตราด อุณหภูมิต่ำสุด 24-25 องศาเซลเซียส อุณหภูมิสูงสุด 31-34 องศาเซลเซียส ลมตะวันตกเฉียงใต้ ความเร็ว 15-35 กม./ชม. ทะเลมีคลื่นสูง 1-2 เมตร ส่วนบริเวณที่มีฝนฟ้าคะนองคลื่นสูงมากกว่า 2 เมตร
ภาคใต้ฝั่งตะวันออก	มีฝนฟ้าคะนอง ร้อยละ 60 ของพื้นที่ ส่วนมากบริเวณจังหวัดเพชรบุรี ประจวบคีรีขันธ์ และชุมพร อุณหภูมิต่ำสุด 24-25 องศาเซลเซียส อุณหภูมิสูงสุด 31-34 องศาเซลเซียส ลมตะวันตกเฉียงใต้ ความเร็ว 15-35 กม./ชม. ทะเลมีคลื่นสูงประมาณ 1 เมตร ห่างฝั่งคลื่นสูง 1-2 เมตร
ภาคใต้ฝั่งตะวันตก	มีฝนฟ้าคะนอง ร้อยละ 70 ของพื้นที่ และมีฝนตกหนักบางแห่ง ส่วนมากบริเวณจังหวัดระนอง พังงา ภูเก็ต และกระบี่ อุณหภูมิต่ำสุด 23-26 องศาเซลเซียส อุณหภูมิสูงสุด 30-33 องศาเซลเซียส ลมตะวันตกเฉียงใต้ ความเร็ว 20-40 กม./ชม. ทะเลมีคลื่นสูง 2-3 เมตร ส่วนบริเวณที่มีฝนฟ้าคะนองคลื่นสูงมากกว่า 3 เมตร

ที่มา: กรมอุตุนิยมวิทยา

๑ ข้อมูลความชื้นจากการตรวจอากาศชั้นบน (Sounding) ระยะความสูง 5,000 - 10,000 ฟุต

ภาค	สถานีตรวจอากาศ	ความชื้นสัมพัทธ์ (%)					เสถียรภาพอากาศ
		27 พ.ค.	28 พ.ค.	29 พ.ค.	30 พ.ค.	31 พ.ค.	
ภาคเหนือ	สถานีเรดาร์ฝนหลวงอมก๋อย	99.3	98.7	-	82.6	84.2	ไม่เสถียรภาพ
	สถานีตรวจอากาศเคลื่อนที่ร่องกวาง	75.4	68.3	88.6	81.8	79.5	เสถียรภาพ
ภาคกลาง	สถานีเรดาร์ฝนหลวงตาคลี	82.2	89.1	80.7	71.7	68.7	เสถียรภาพ
ภาคตะวันออกเฉียงเหนือ	สถานีเรดาร์ฝนหลวงพิมาย	88.5	96.6	74.0	78.7	73.3	เสถียรภาพ
ภาคตะวันออก	สถานีเรดาร์ฝนหลวงสัตหีบ	89.0	87.3	-	61.3	74.8	เสถียรภาพ
ภาคใต้	สถานีเรดาร์ฝนหลวงพนม	-	-	74.6	84.7	88.0	เสถียรภาพ
	สถานีตรวจอากาศเคลื่อนที่ประทีว	66.9	77.8	73.2	77.9	74.3	เสถียรภาพ

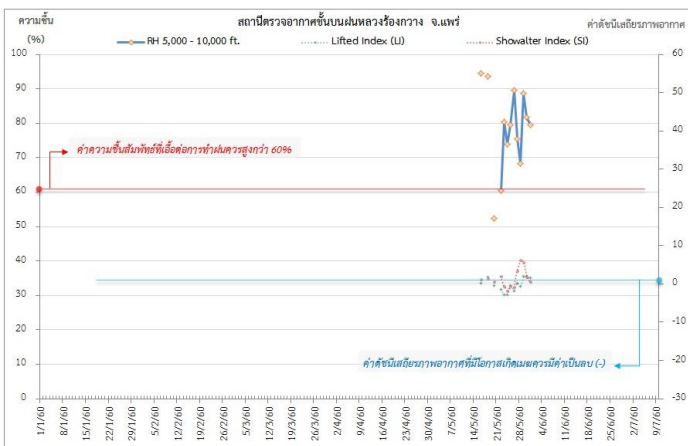
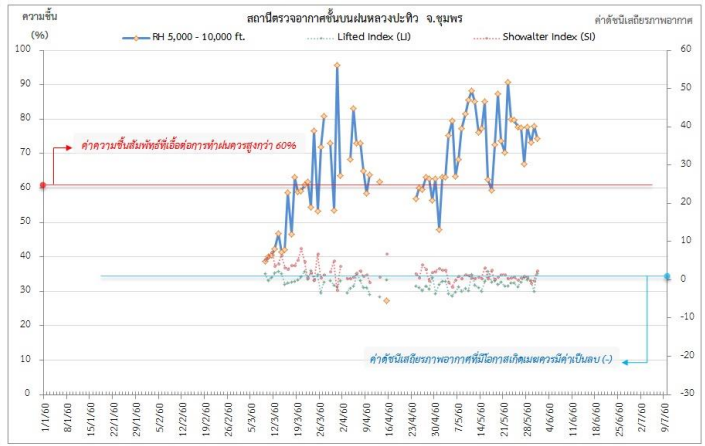
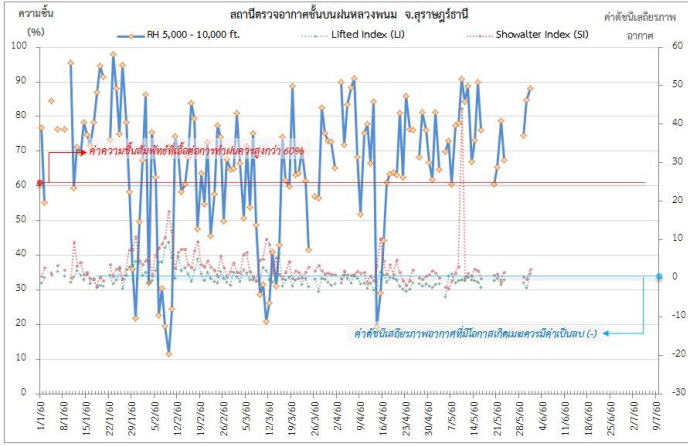
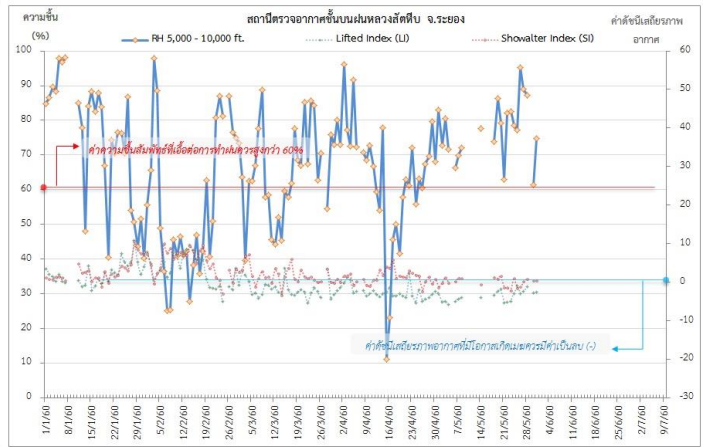
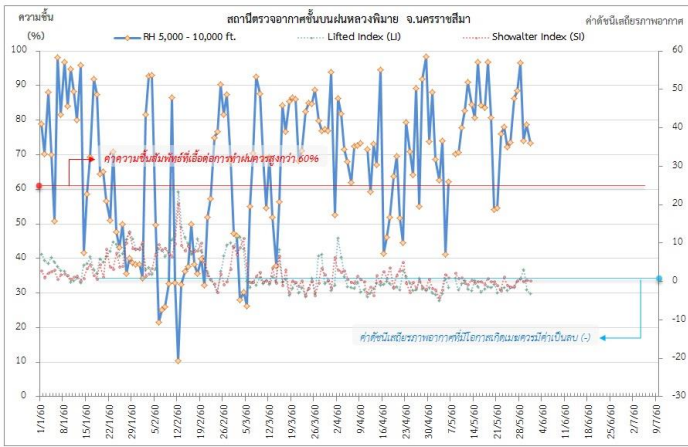
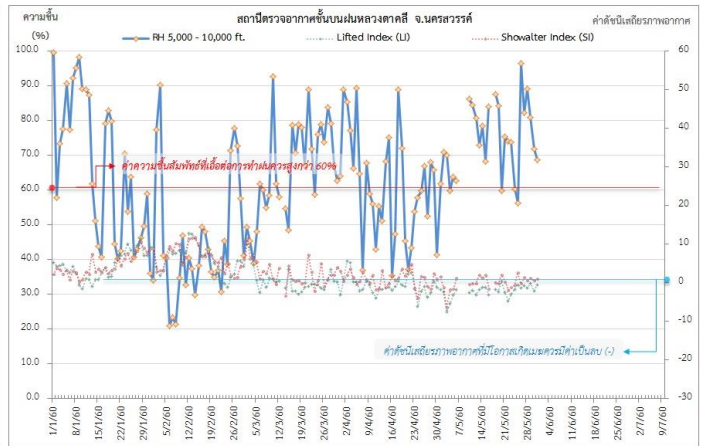
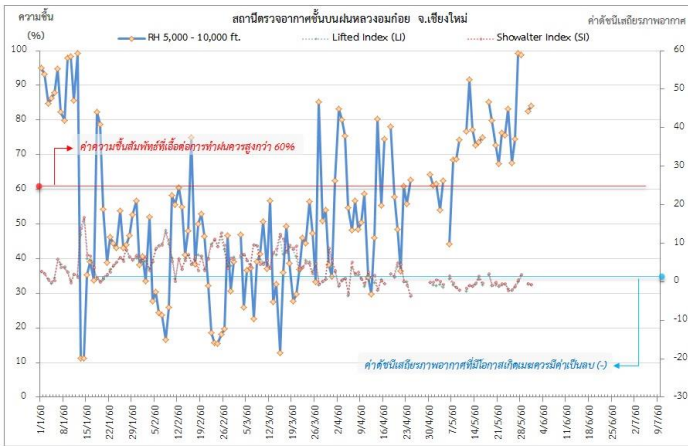
หมายเหตุ : สภาพอากาศมีเสถียรภาพ(Stable) หมายถึงสภาพอากาศที่มีโอกาสน้อยหรือไม่มีโอกาสในการเกิดเมฆในแนวตั้งเพื่อพัฒนาตัวกลายเป็นกลุ่มฝน

สภาพอากาศไม่มีเสถียรภาพ(Unstable) หมายถึงสภาพอากาศที่มีโอกาสเกิดเมฆในแนวตั้งและพัฒนาตัวเป็นกลุ่มฝนได้



๑ กราฟแสดงแนวโน้มความชื้นอากาศชั้นบนและดัชนีเสถียรภาพอากาศ (ระหว่างวันที่ 1 มกราคม - 31 พฤษภาคม 2560)

กราฟแสดงผลตรวจอากาศชั้นบน (ระยะ 5,000 - 10,000 ฟุต) ตั้งแต่วันที่ 1 มกราคม 2560 - ปัจจุบัน



- หมายเหตุ**
- ระยะความสูง 5,000-10,000 ฟุต เป็นระดับเพดานบินในการปฏิบัติการฝนหลวง (ระดับฐานเมฆ)
  - ความชื้นสัมพัทธ์ที่เอื้อต่อการปฏิบัติการฝนหลวงควรมีค่าสูงกว่าร้อยละ 60 ขึ้นไป
  - ดัชนีเสถียรภาพชั้นอากาศที่มีโอกาสเกิดเมฆครมมีค่าเป็นลบ (-)
  - LI: Lifted Index คือค่าดัชนีเสถียรภาพชั้นอากาศระดับต่ำ
  - SI: Showalter Index คือค่าดัชนีเสถียรภาพชั้นอากาศระดับกลาง

การปฏิบัติการฝนหลวงประจำวัน

๑ สรุปผลปฏิบัติการฝนหลวงประจำวัน ที่ 30 พฤษภาคม 2560

ภาค/หน่วยฯ	หน่วยปฏิบัติการ (หน่วย)	เครื่องบิน ผล./ทอ. (ลำ)	จำนวนเที่ยวบิน (เที่ยว)	จำนวนชั่วโมงบิน (ชั่วโมง)	ปริมาณสารฝนหลวง (ตัน/นัด(ทำฝน)/นัด(ยบยั้งลูกเห็บ))	จังหวัดที่มีการรายงานฝนตก (จำนวนจังหวัด/อ่างเก็บน้ำเป้าหมาย)
เหนือ	2	5/-	0	0:00	0.00	-/-
- เชียงใหม่	1	2/-	0	0:00	0.0	ไม่ปฏิบัติการฝนหลวง เนื่องจากท้องฟ้าปิดและมีฝนตกบริเวณสนามบิน
- พิษณุโลก	1	3/-	0	0:00	0.0	ไม่ปฏิบัติการฝนหลวง เนื่องจากมีเมฆปกคลุมและมีฝนตกในพื้นที่เป้าหมายอย่างต่อเนื่อง
กลาง	2	5/-	0	0:00	0.00	-/-
- กาญจนบุรี	1	2/-	0	0:00	0.0	ไม่ปฏิบัติการฝนหลวง เนื่องจากสภาพอากาศปิดมีฝนตกลงบริเวณสนามบินเป็นระยะและมีเมฆชั้นกลางชั้นสูงปกคลุมหนาแน่นส่งผลให้ไม่มีเมฆคิวมูลัสก่อตัวในพื้นที่เป้าหมาย
- ลพบุรี	1	3/-	0	0:00	0.0	ไม่ปฏิบัติการฝนหลวง เนื่องจาก มีเมฆชั้นกลางชั้นสูงปกคลุมบางๆ เต็มท้องฟ้า ประกอบกับลมชั้นบนมีกำลังแรง ส่งผลให้กลุ่มเมฆในพื้นที่เป้าหมายไม่พัฒนาตัว
ตะวันออกเฉียงเหนือ	2	3/3	3	3:40	2.80	-/2
- นครราชสีมา	1	1/3	3	3:40	2.8	มีฝนตกเล็กน้อย - ปานกลาง บริเวณพื้นที่รับน้ำเขื่อนลำตะคอง เขื่อนลำพระเพลิง จ.นครราชสีมา
- ขอนแก่น	1	2/-	0	0:00	0.0	ไม่ปฏิบัติการฝนหลวง เนื่องจากติดตามและประเมินสถานการณ์น้ำในพื้นที่
ตะวันออก	1	3/-	3	5:00	2.20	1/1
- สระแก้ว	1	3/-	3	5:00	2.2	มีฝนตกเล็กน้อยถึงปานกลาง บริเวณพื้นที่ จ.สระแก้ว(พื้นที่ลุ่มรับน้ำอ่างเก็บน้ำพระปรอง)
ใต้	1	3/-	0	0:00	0.00	-/-
- หัวหิน	1	3/-	0	0:00	0.0	ไม่ปฏิบัติการฝนหลวง เนื่องจาก เมฆชั้นกลางชั้นสูงปกคลุมเต็มท้องฟ้า ส่งผลให้เมฆในพื้นที่เป้าหมายไม่พัฒนาตัว
รวม	8	19/3	6	8:40	5.00	1/3

๑ สรุปผลรวมปฏิบัติการตั้งแต่เริ่มตั้งหน่วยปฏิบัติการฝนหลวง (3 มีนาคม - 30 พฤษภาคม 2560)

ตั้งแต่เริ่มตั้งหน่วยปฏิบัติการฝนหลวง เมื่อวันที่ 3 มีนาคม - 30 พฤษภาคม 2560 มีการขึ้นปฏิบัติการฝนหลวง จำนวน 85 วัน มีวันฝนตกจากการปฏิบัติการฝนหลวงคิดเป็นร้อยละ 97.7 ขึ้นปฏิบัติการจำนวน 1,641 เที่ยวบิน (2,335:50 ชั่วโมงบิน) ปริมาณการใช้น้ำฝนหลวง 1,417.33 ตัน พลุซิลเวอร์ไอโอไดด์สำหรับภารกิจปฏิบัติการฝนหลวง จำนวน 433 นัด และภารกิจปฏิบัติการยับยั้งความรุนแรงพายุลูกเห็บ จำนวน 1,236 นัด จังหวัดที่มีรายงานฝนตกรวม 55 จังหวัด และทำให้มีปริมาณน้ำไหลเข้าอ่างสะสมรวม 635.27 ล้าน ลบ.ม.

ภาค - ศูนย์/หน่วยปฏิบัติการฯ	ขึ้นบิน (วัน)	ฝนตก (วัน)	จำนวน เที่ยวบิน (เที่ยว)	จำนวน ชั่วโมงบิน (ชั่วโมง)	ปริมาณ สารฝนหลวง (ตัน/นัด(ทำฝน)/นัด (ยับยั้งลูกเห็บ))	จังหวัดที่มีรายงานฝนตก (ทั้งการสังเกตด้วยสายตา/การ ตรวจวัดด้วยเรดาร์ และ เครื่องวัดน้ำฝนอัตโนมัติ)	ปริมาตร น้ำไหลลง อ่างเก็บน้ำสะสม (ล้าน ลบ.ม.)
<b>เหนือ</b>	<b>58</b>	<b>56</b>	<b>320</b>	<b>536:40</b>	<b>302.50/433/1236</b>	<b>14 จังหวัด</b>	<b>310.65</b>
- เชียงใหม่ (เปิดหน่วยฯ 3 มี.ค. 60 เป็นต้นไป)	48	45	171	271:05	171.5/15/1236	บริเวณที่มีฝนตก ได้แก่ จ.เชียงใหม่ จ.แพร่ จ.น่าน จ.ลำปาง จ.ลำพูน จ.สุโขทัย จ.เชียงราย จ.พะเยา จ.ตาก (9 จังหวัด)	ภูมิพล 279.62 สิริกิติ์ 27.07 แม่จัต 1.01 แม่กวาง 0.3 กิวลม 1.82
- พิษณุโลก (เปิดหน่วยฯ 3 มี.ค. 60 เป็นต้นไป)	50	47	149	265:35	131.0/418	บริเวณที่มีฝนตก ได้แก่ จ.กำแพงเพชร จ. เชียงใหม่ จ.ตาก จ.พิจิตร จ.น่าน จ.พิษณุโลก จ.เพชรบูรณ์ จ.แพร่ จ.ลำพูน จ.สุโขทัย จ.หนองบัวลำภู จ.ลำปาง จ.นครสวรรค์ จ.ชัยภูมิ จ.เลย จ.อุตรดิตถ์ (16 จังหวัด)	แควน้อย 0.83
<b>กลาง</b>	<b>67</b>	<b>67</b>	<b>428</b>	<b>560:55</b>	<b>346.73</b>	<b>11 จังหวัด</b>	<b>192.32</b>
- นครสวรรค์ (เปิดหน่วยฯ ระหว่างวันที่ 3 - 30 มี.ค. 60)	13	13	33	50:25	33.0	บริเวณที่มีฝนตก ได้แก่ จ.ชัยนาท จ.นครสวรรค์ จ.ลพบุรี จ.สิงห์บุรี จ.เพชรบูรณ์ (ตอนล่าง) จ.พิจิตร จ.อุทัยธานี จ.กาญจนบุรี (8 จังหวัด)	ป่าสักชลสิทธิ์ 35.56 กระเสียว 7.63 ศรีนครินทร์ 110.75 วชิราลงกรณ์ 38.38
- กาญจนบุรี (เปิดหน่วยฯ 1 เม.ย. 60 เป็นต้นไป)	41	41	127	195:00	126.7	บริเวณที่มีฝนตก ได้แก่ จ.กาญจนบุรี จ.นครปฐม จ.ชัยนาท จ.พระนครศรีอยุธยา จ.สุพรรณบุรี จ.อ่างทอง จ.สิงห์บุรี จ.อุทัยธานี จ.ตาก จ.นครสวรรค์ (10 จังหวัด)	



ภาค - ศูนย์/หน่วยปฏิบัติการฯ	ขึ้นบิน (วัน)	ฝนตก (วัน)	จำนวน เที่ยวบิน (เที่ยว)	จำนวน ชั่วโมงบิน (ชั่วโมง)	ปริมาณ สารฝนหลวง (ตัน/นัด(ทำฝน)/นัด (ยบยั้งลูกเห็บ))	จังหวัดที่มีรายงานฝนตก (ทั้งการสังเกตด้วยสายตา/การ ตรวจวัดด้วยเรดาร์ และ เครื่องวัดน้ำฝนอัตโนมัติ)	ปริมาตร น้ำไหลลง อ่างเก็บน้ำสะสม (ล้าน ลบ.ม.)
- ลพบุรี (เปิดหน่วยฯ 3 มี.ค. 60 เป็นต้นไป)	54	54	268	315:30	187.0	บริเวณที่มีฝนตก ได้แก่ จ.กาญจนบุรี จ.ชัยนาท จ.นครสวรรค์ จ.พระนครศรีอยุธยา จ.ลพบุรี จ.สระบุรี จ.สิงห์บุรี จ.สุพรรณบุรี จ.อ่างทอง จ.อุทัยธานี จ.เพชรบูรณ์ (ตอนล่าง) จ.นครราชสีมา (12 จังหวัด)	
<b>ตะวันออกเฉียงเหนือ</b>	<b>72</b>	<b>72</b>	<b>293</b>	<b>419:00</b>	<b>327.80</b>	<b>17 จังหวัด</b>	<b>45.58</b>
- นครราชสีมา (เปิดหน่วยฯ 1 เม.ย. 60 เป็นต้นไป)	49	49	150	197:25	184.8	บริเวณที่มีฝนตก ได้แก่ จ.นครราชสีมา จ.บุรีรัมย์ จ.อุบลราชธานี จ.ชัยภูมิ (4 จังหวัด)	น้ำพุ 0.40 ลำปาว 12.45 ลำตะคอง 3.75 ลำพระเพลิง 18.01
- อุดรธานี (เปิดหน่วยฯ ระหว่างวันที่15 มี.ค. 60 - 1 พ.ค. 60)	22	20	54	77:10	54.0	บริเวณที่มีฝนตก ได้แก่ จ.กาฬสินธุ์ จ.ขอนแก่น จ.ชัยภูมิ จ.นครพนม จ.เลย จ.สกลนคร จ. หนองคาย จ.หนองบัวลำภู จ.อุดรธานี (9 จังหวัด)	มูลบน 2.72 ลำแซะ 1.22 ลำนางรอง 1.22 ลำปลายมาศ 0.666 สิรินธร 5.14
- ขอนแก่น (เปิดหน่วยฯ 1 พ.ค. 60 เป็นต้นไป)	15	14	42	65:40	42.0	บริเวณที่มีฝนตก ได้แก่ จ.กาฬสินธุ์ จ.ขอนแก่น จ.ชัยภูมิ จ.บุรีรัมย์ จ.มหาสารคาม จ.สกลนคร จ.อุดรธานี จ.นครราชสีมา (8 จังหวัด)	
- บุรีรัมย์ (เปิดหน่วยฯ ระหว่างวันที่ 3 - 30 มี.ค. 60)	19	19	47	78:45	47.0	บริเวณที่มีฝนตก ได้แก่ จ.นครราชสีมา จ.บุรีรัมย์ จ.มหาสารคาม จ.ยโสธร จ.ร้อยเอ็ด จ.ศรีสะเกษ จ.สุรินทร์ (7 จังหวัด)	
<b>ตะวันออก</b>	<b>62</b>	<b>62</b>	<b>314</b>	<b>413:35</b>	<b>222.40</b>	<b>7 จังหวัด</b>	<b>12.99</b>
- สระแก้ว (เปิดหน่วยฯ 20 เม.ย. 60 เป็นต้นไป)	32	32	172	210:35	122.2	บริเวณที่มีฝนตก ได้แก่ จ.จันทบุรี จ.ฉะเชิงเทรา จ.ชลบุรี จ.ปราจีนบุรี จ.สระแก้ว จ.ระยอง (6 จังหวัด)	คลองสียัด 8.62 หนองปลาไหล 1.29 ประแสร์ 2.76 พระปรัง 0.043 ดอกกราย 0.277

ภาค - ศูนย์/หน่วยปฏิบัติการฯ	ขึ้นบิน (วัน)	ฝนตก (วัน)	จำนวน เที่ยวบิน (เที่ยว)	จำนวน ชั่วโมงบิน (ชั่วโมง)	ปริมาณ สารฝนหลวง (ตัน/นัด(ทำฝน)/นัด (ยับยั้งลูกเห็บ))	จังหวัดที่มีรายงานฝนตก (ทั้งการสังเกตด้วยสายตา/การ ตรวจวัดด้วยเรดาร์ และ เครื่องวัดน้ำฝนอัตโนมัติ)	ปริมาตร น้ำไหลลง อ่างเก็บน้ำสะสม (ล้าน ลบ.ม.)
- จันทบุรี (เปิดหน่วยฯ ระหว่างวันที่ 3 มี.ค. - 19 เม.ย. 60)	30	30	142	203:00	100.2	บริเวณที่มีฝนตก ได้แก่ จ.จันทบุรี จ.ฉะเชิงเทรา จ.ชลบุรี จ.ปราจีนบุรี จ.ระยอง จ.สระแก้ว จ.ตราด (7 จังหวัด)	
<b>ใต้</b>	<b>62</b>	<b>61</b>	<b>286</b>	<b>405:40</b>	<b>217.90</b>	<b>6 จังหวัด</b>	<b>73.73</b>
- หัวหิน (เปิดหน่วยฯ 3 มี.ค. 60 เป็นต้นไป)	58	57	270	372:00	185.9	บริเวณที่มีฝนตก ได้แก่ จ.ประจวบคีรีขันธ์ จ.เพชรบุรี จ.ราชบุรี (3 จังหวัด)	แก่งกระจาน 18.89 ปราณบุรี 4.07 บางลา 50.77
- สงขลา (เปิดหน่วยฯ ระหว่างวันที่ 3 มี.ค. - 20 เม.ย. 60)	16	16	16	33:40	32.00	บริเวณที่มีฝนตก ได้แก่ จ.พัทลุง จ.ยะลา จ.นราธิวาส (3 จังหวัด)	

กลุ่มวิชาการปฏิบัติการฝนหลวง กองปฏิบัติการฝนหลวง กรมฝนหลวงและการบินเกษตร